

## AKKUMULÁTOR GYÁRTÓ ÜZEM

### A KÖRNYEZŐ LAKÓTERÜLETEK ALAPZAJ VIZSGÁLATA

### ZAJMÉRÉSI JEGYZŐKÖNYV

2024. január 03.

# TARTALOMJEGYZÉK

1.	MEGBÍZÓ ADATAI .....	3
2.	VIZSGÁLATOT VÉGZŐ ADATAI .....	3
3.	VIZSGÁLT LÉTESÍTMÉNY, TELEPHELY ADATAI.....	3
4.	A TELEPHELY ÉS KÖRNYEZETE .....	4
5.	TELEPHELYRE VONATKOZÓ ZAJVÉDELMI ELŐÍRÁSOK.....	5
5.1.	ZAJKIBOCSÁTÁSI HATÁRÉRTÉK .....	5
6.	A TELEPHELY ZAJFORRÁSAINAK ISMERTETÉSE .....	5
7.	TELEPHELY ÁLTAL OKOZOTT ZAJTERHELÉS .....	6
7.1.	VONATKOZÓ HATÁRÉRTÉKEK .....	6
7.2.	A TELEPHELY ZAJKIBOCSÁTÁSA.....	7
7.2.1.	A vizsgálat időpontja.....	8
7.2.2.	A mérés során tapasztalt időjárási körülmények.....	8
7.2.3.	Vizsgálathoz használt eszközök .....	8
7.2.4.	Vizsgálati pontok.....	9
7.2.5.	A vizsgálati módszer, az egyes mérések elvégzésének módja, és időtartama.....	11
7.2.6.	A vizsgálat során figyelembe vett előírások, szabványok: .....	11
7.2.7.	Mérési eredmények .....	12
7.3.	MÉRÉSI EREDMÉNYEK KIÉRTÉKELÉSE .....	13
8.	ÖSSZEGZÉS.....	14

## 1. MEGBÍZÓ ADATAI

**Neve:** Samsung SDI Magyarország Zrt.  
**Székhelye:** 2131 Göd, Schenek István utca 1.  
**KSH azonosító száma:** 12627884-2720-114-13  
**Cégjegyzékszám:** 13-10-040717  
**Adószám:** 12627884-2-44

## 2. VIZSGÁLATOT VÉGZŐ ADATAI

**Neve:** Major Balázs  
**Címe:** 1223 Budapest, Csiperke u. 4.  
**Szakértő eng. száma:** SZKV-zr/07-1183

**Neve:** Szabó Dániel István  
**Címe:** 2060 Bicske, József Attila utca 32.  
**Szakértő eng. száma:** SZKV-1.4.

## 3. VIZSGÁLT LÉTESÍTMÉNY, TELEPHELY ADATAI

**Megnevezés:** Samsung SDI Zrt. gyáregység  
**Címe:** 2131 Göd, Schenek István utca 1.  
**Érintett helyrajzi számok:** Göd, 056 hrsz.

A Samsung SDI Magyarország Zrt. gyára Göd város DK-i felében, az M2-es főközlekedési út mellett helyezkedik el. (**1. ábra**)

A gyár területén lévő épületekben különböző méretű és típusú lítiumos akkumulátorokat, akkumulátor csomagokat állítanak elő, illetve szerelnek össze. A vizsgált létesítmény területén a gyártáshoz használt technológiai egységek épületen belül, a kiszolgáló gépészeti egységek (hűtés, szellőztetése, levegő befűtés, stb...) szabadterén, részben az épületek tetején, részben azok környezetében, talajszinten helyezkednek el.

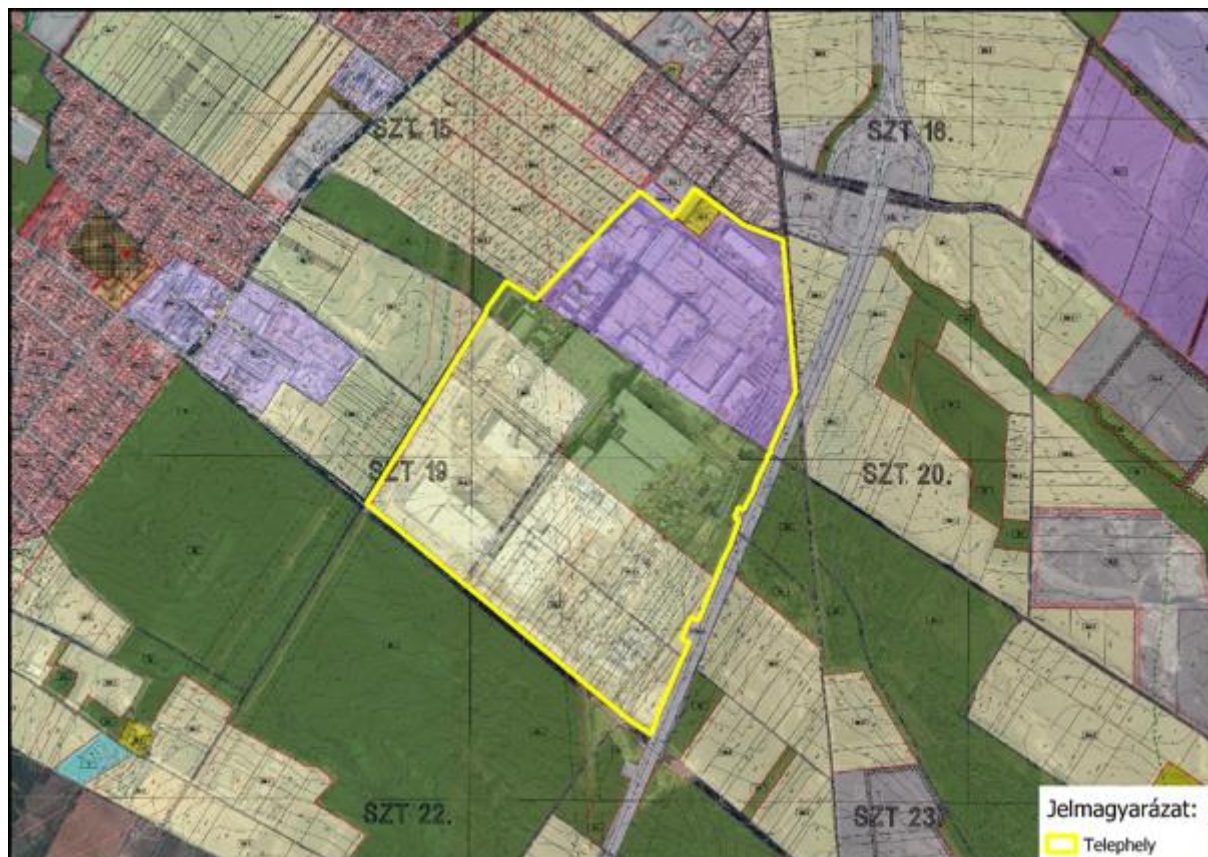
## 4. A TELEPHELY ÉS KÖRNYEZETE

Az M2-es főközlekedési út és Göd város közötti területen lévő ipari park területét, melyen a Samsung SDI Magyarország Zrt. gyára üzemel Göd Város Önkormányzatának hatályos rendelete szerint „Ev” jelű „Véderdő” és „Má” jelű „Általános mezőgazdasági terület” övezeti kategóriába sorolja.

A létesítmény terület és környezetét az alábbiakban adjuk meg:

1. irány (észak): A tervezési területtől északra a gyár jelenlegi területe, majd azon túl a Zrínyi Miklós utca mentén Göd újtelep Lf – Falusias lakóterülete kezdődik Fsz, illetve Fsz+ tetőtér beépítésű családi házakkal.
2. irány (kelet): A telephelyet keleti irányból a Fóti út, illetve az M2 autópályát határolja, melyeken túl zajtól nem védendő Má- Általános mezőgazdasági és Ev – Véderdő területek találhatók. Ebben az irányban védendő létesítmény nincs.
3. irány (dél): A munkálatokkal érintett területtől délre Ev – Véderdő, illetve Má – Általános mezőgazdasági területek, majd Dunakeszi külterületén Kb – Különleges területen bányatelkek, illetve Má – Általános mezőgazdasági területek vannak.
4. irány (nyugat): A tervezési területtől nyugatra az Má – Általános mezőgazdasági területeken túl Gksz – Gazdasági, kereskedelmi szolgáltató területen üzemi létesítmények, majd Lke – Kertvárosias lakóterület található Fsz, vagy Fsz + tetőtér beépítésű lakóházakkal, illetve a Nemeskéri – Kiss Miklós út mentén temető található.

A rendezési terv szerinti területi besorolásokat az alábbi ábrán szemléltetjük:



1. ábra Telephely és környezete

## 5. TELEPHELYRE VONATKOZÓ ZAJVÉDELMI ELŐÍRÁSOK

### 5.1. ZAJKIBOCSÁTÁSI HATÁRÉRTÉK

A Pest Megyei Kormányhivatal PE-06/KTF/24285-1/2021. ügyiratszámú határozatával zajkibocsátási határértéket állapított meg a Zrt. zajvédelmi hatásterületén lévő védendő ingatlanokra.

## 6. A TELEPHELY ZAJFORRÁSAINAK ISMERTETÉSE

A Samsung SDI Magyarország Zrt. üzemi területén lévő épületek, külső technológiai területek:

- **Főépület I és II** belső térben, szabadtéren a tetőszintre telepített gépészeti egységek, továbbá az üzemcsarnok környezetében elhelyezett berendezések.
- **„Utility bulding” I és II** (közmű épületek) belső terében, valamint a tetőszintre elhelyezett kifúvó kürtők, gépészeti egységek, homlokzati szellőzőnyílások,
- **NMP tartálytelep** technológiai egységei,
- **Transzformátor állomás,**
- **Teszt épületek** (épületgépészeti egységei,
- **Ipari víztisztító telep I és II,**
- **Elektrolit tárolók,**
- **Module pack** épület gépészeti egységei
- **ACT jelű aktívszenes leválasztó technológia** (részben épületben, részben szabadtéren),
- **ACT Used Battery Storage II. épület**
- **Belső közlekedési útvonalak.**

A Samsung SDI Magyarország Zrt. telephelyén lévő különböző üzemcsarnokai között targoncákkal és különböző méretű teherautókkal, a nappali és éjszakai időszakban alapanyag és késztermék szállítmányozást folytatnak.

A telephely területén közlekedő járművek a telephelyi közlekedésre meghatározott KRESZ előírások szerint 20 km/óra sebességgel közlekednek.

A szállítójárművek a belső szállítás során az üzemépületek ÉK-i és ÉNy-i oldalain húzódó utakat és az azokra merőleges üzemcsarnokok közötti utakat veszik igénybe.

A telephelyen az éjszakai időszakban a közlekedési utakon lebonyolított szállítási forgalom (üzemcsarnokok/épületek közötti alapanyag szállítás, közlekedés) csökken, azonban a forgalomtól származó zaj nappal és éjszaka is meghatározó komponense az üzem eredő zajkibocsátásának.

A telephelyen folytatott tevékenység jellegéből adódóan a telephely környezeti zajkibocsátását a főépület környezetében, valamint tetőszintjén lévő egységek, a kazánház, az aktívszenes leválasztó technológia, a hűtőtornyok és kompresszorház, továbbá a részben szabadtéren, részben épületen belül működő további technológiai berendezések, kiegészítő berendezések, a telephelyen közlekedő szállítójárművek határozzák meg.

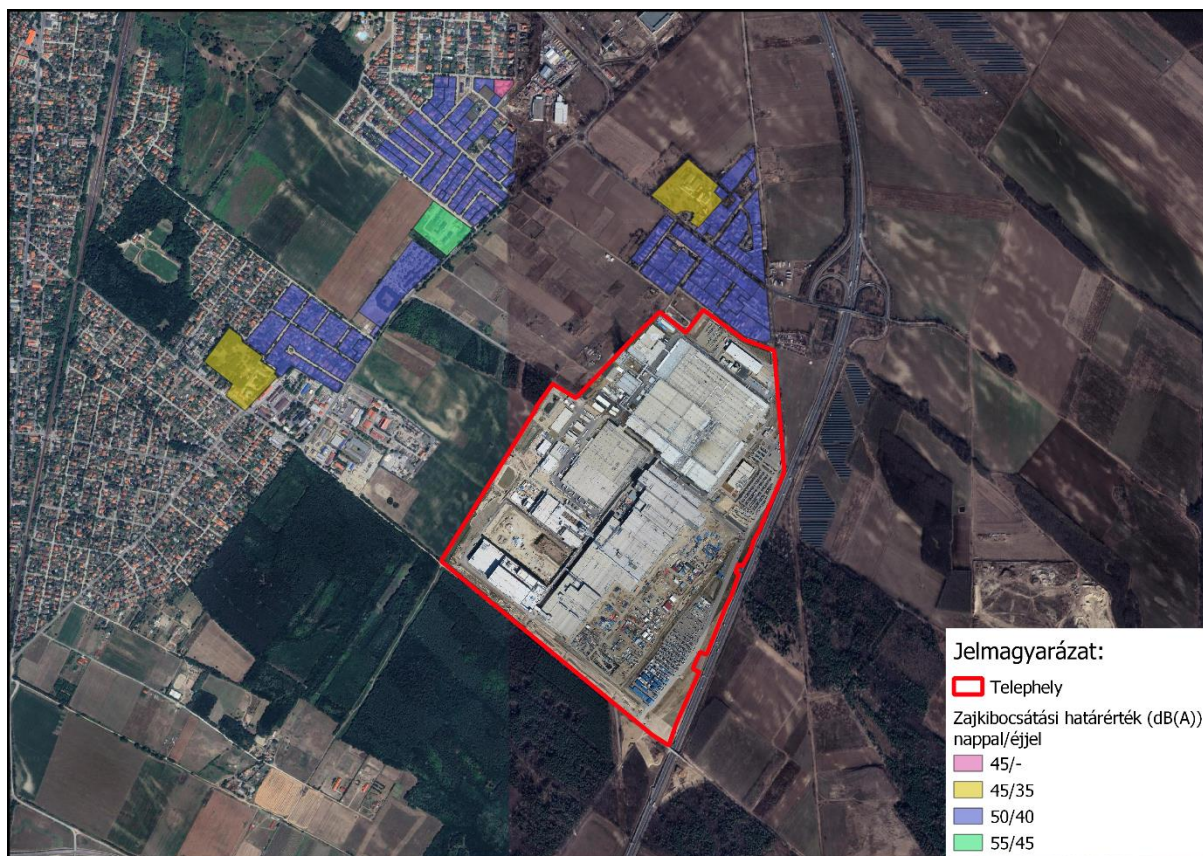


## 7. TELEPHELY ÁLTAL OKOZOTT ZAJTERHELÉS

### 7.1. VONATKOZÓ HATÁRÉRTÉKEK

A Pest Megyei Kormányhivatal PE06/KTF11142-129/2023. ügyiratszámú határozatával IPPC engedélyt adott, melyben zajkibocsátási határértéket állapított meg.

A határértékekkel érintett ingatlanokat és a vonatkozó határértékeket az alábbi ábrán mutatjuk be:



2. ábra Zajkibocsátási határértékkel rendelkező ingatlanok

A zajkibocsátási határértékekkel nem rendelkező ingatlanorra a 27/2008. (XII. 3.) KvVM-EüM együttes rendelet alapján a következő zajterhelési határértékek állapíthatók meg a rendezési terv szerinti besorolása alapján.

1. táblázat Zajterhelési határértékek

Zajtól védendő terület besorolása	Határérték üzemi zaj Lth (dB)	
	nappal	éjjel
Üdülőterület, különleges területek közül az egészségügyi területek	45	35
Lakóterület (kisvárosias, kertvárosias, falusias, telepszerű beépítésű), különleges területek közül az oktatási létesítmények területe, a temetők, a zöldterület	50	40
Lakóterület (nagyvárosias beépítésű), a vegyes terület	55	45
Gazdasági terület	60	50

#### A határértékeknek

- az épületek (épületrészek) külső környezeti zajtól védendő azon homlokzata előtt, amelyen legfeljebb 45 dB beltéri zajterhelési határértékű helyiség (Kortermek és betegszobák, tantermek, lakószobák, étkezőkonyha, étkezőhelyiség lakóépületben), könyvtári olvasóterem, orvosi vizsgáló helyiség nyílászárója van, az egyes épületszintek padlószintjének megfelelő magasságtól számított 1,5 m magasságban a nyílászárótól általában 2 m.
- az üdülőterületeken, az egészségügyi területen a zajtól védendő épületek elhelyezésére szolgáló ingatlanok határán,
- a temetők teljes területén

kell teljesülnie.

A Samsung SDI Magyarország Zrt. által üzemeltetett telephely zajvédelmi szempontjából üzemi létesítménynek minősül, mely esetén a megítélési idő, nappal a legkedvezőtlenebb folyamatos 8 óra, éjjel a legkedvezőtlenebb 0,5 óra.

## 7.2. A TELEPHELY KÖRNYEZETÉNEK ALAPZAJ TERHELÉSE

A Samsung SDI Magyarország Zrt. telephelyén 2023. december 27-án éjjel teljeskörű leállás történt, mely keretében az üzem zajforrásainak döntő többsége leállításra került.

A tervezett leállás lehetőséget biztosított arra, hogy vizsgálni lehessen az üzem környezetében lévő lakóterületeken tapasztalható háttérterhelést (alapzajt) a gyár működése nélkül.

A szükséges zajvizsgálatokat 2023. december 27-én 22<sup>00</sup> és 2023.12.28. 01<sup>00</sup> között végeztük el.

A helyszíni szemle és zajmérés során látható volt, hogy az üzem domináns zajforrásai nem működnek (hűtőtorony és kazánház kéményei, kürtői nem gőzölögtek), továbbá a többi egységtől sem tapasztaltunk jelentős zajhatásokat a lakóterületeken.

Az üzem környezetében lévő lakóépületek előtt tapasztalható alapzajt az M2-es autópálya gépjárműforgalmának szüneteiben vizsgáltuk.

A szabványban előírt módon elvégzett méréseket a legközelebbi, zajtól védendő lakóterületek folytattuk le. Az egyes vizsgálati pontokon mintavételes, 1-2 perces méréseket végeztünk.

A vizsgálat során az üzem zajforrásai a Megbízóink tájékoztatása, illetve a helyszínen tapasztaltak alapján nem üzemeltek.

### 7.2.1. A vizsgálat időpontja

2023. 12. 27.-28. 22:00 – 00:45.

### 7.2.2. A mérés során tapasztalt időjárási körülmények

2. táblázat Meteorológiai viszonyok

Jellemző	Mennyiség	M.E.
Hőmérséklet nappal/éjjel	+3 - +4	°C
Szélsebesség	0	m/s
Szélirány	szélcsend	-
Páratartalom	68	%
Légnyomás	1026	hPa
Egyéb jellemző	derült égbolt	-

A zajmérést 2023. december 27-én 22<sup>00</sup>-kor kezdtük meg. A vizsgálat első felében a Zrínyi utca – Mayerffy utca – Balassi Bálint utca mentén lévő lakóépületeknél végeztünk zajméréseket. Az időjárási körülmények közel ideálisak voltak (3-4 °C, szélcsend).

A meteorológiai tényezők az est további részében sem változtak, így a távolabbi lakóterületeken (Nemeskéri-Kiss Miklós utca, Sárgarigó utca, Tisza utca) azonos körülmények mellett tudtuk elvégezni a szükséges zajméréseket.

Az M2-es autópályán a forgalom intenzitása 23<sup>00</sup> után mérséklődött érezhetően.

A zajmérések idején az autópálya gépjármű forgalma a karácsonyi ünnepek miatt a megszokotthoz képest alacsonyabb mértékű volt.

### 7.2.3. Vizsgálathoz használt eszközök

A vizsgálat elvégzéséhez a következő műszereket használtuk:

3. táblázat Méréshez használt műszerek

Megnevezés	Típus	Gyári száma	Hitelesítési szám	Hitelesítés dátuma	Hitelesítés érvényessége
Zajszint analízátor	SVANTEK 977C	98055	M431181	2022. 11. 02	2024. 11. 02
Akusztikai kalibrátor	Svantek SV 30A	29103	AKU 0050/2016	2016. 06. 23.	-*

\* A MKEH Mérésügyi és Műszaki Biztonsági Hatóság Kalibrálási bizonyítványa alapján az újrakalibrálás időpontját a felhasználó dönti el a mérőeszköz használatának és állapotának függvényében.

- A zajmérések során alkalmazott műszerek pontossága: I. osztály.
- A vizsgálati eredmények pontossági fokozata: pontos értékek
- Helyszíni pontosság ellenőrzés: Svantek SV 30A típusú akusztikai kalibrátorral:
- mérések előtt 94 dB  $2 \times 10^{-5}$  Pa-ra vonatkoztatva 1kHz (a műszeren beállítva),
- mérések után 94 dB  $2 \times 10^{-5}$  Pa-ra vonatkoztatva 1kHz.



#### 7.2.4. Vizsgálati pontok

A vizsgálati pontokat a telephely határán és a legközelebbi védendő létesítmények előtt jelöltük ki, az alábbi táblázat alapján:

**4. táblázat** Vizsgálati pontok védendő létesítmények környezetében

Pont jele	Helye	Magasság	Pont jellege
1101	Göd, Zrínyi Miklós u. 8. sz. alatti lakóépület zajtól védendő, DNy-i irányba néző homlokzata előtt 2 m-re	1,5 m	ZT
1102	Göd, Zrínyi Miklós u. 10. sz. alatti lakóépület védendő, DNy-i irányba néző homlokzata előtt 2,0 m-re	1,5 m	ZT
1103	Göd, Zrínyi Miklós u. 12. sz. alatti lakóépület védendő, DNy-i irányba néző homlokzata előtt 2,0 m-re	1,5 m	ZT
1104	Göd, Zrínyi Miklós u. 14. sz. alatti lakóépület védendő, DNy-i irányba néző homlokzata előtt 2,0 m-re	1,5 m	ZT
1105	Göd, Zrínyi Miklós u. 14/a. sz. alatti lakóépület védendő, DNy-i irányba néző homlokzata előtt 2,0 m-re	1,5 m	ZT
1106	Göd, Zrínyi Miklós u. 18. sz. alatti lakóépület védendő, DNy-i irányba néző homlokzata előtt 2,0 m-re	1,5 m	ZT
1108	Göd, Mayerffy József u. 2. sz. alatti lakóépület védendő, DK-i irányba néző homlokzata előtt 2,0 m-re	1,5 m	ZT
1109	Göd, Mayerffy József u. 4. sz. alatti lakóépület védendő, DK-i irányba néző homlokzata előtt 2,0 m-re	1,5 m	ZT
1110	Göd, Mayerffy József u. 6. sz. alatti lakóépület védendő, DK-i irányba néző homlokzata előtt 2,0 m-re	1,5 m	ZT
1111	Göd, Mayerffy József u. 10. sz. alatti lakóépület védendő, DK-i irányba néző homlokzata előtt 2,0 m-re	1,5 m	ZT
2101	Göd, Balassi Bálint utca 2. sz. alatti lakóépület zajtól védendő, DNy-i irányba néző homlokzata előtt 2,0 m-re	1,5 m	ZT
2102	Göd, Sárgarigó utca 11. sz. alatti lakóépület DK-i irányba néző, zajtól védendő homlokzata előtt 2,0m-re	1,5 m	ZT
2103	Göd, Nemeskéri-Kiss Miklós utca 85. sz. alatti lakóépület DK-i irányba néző, zajtól védendő homlokzata előtt 2,0m-re	1,5 m	ZT
2104	Göd, Nemeskéri-Kiss Miklós utca – Temető	1,5 m	ZT
2106	Göd, Tisza utca 27. sz. alatti lakóépület DK-i irányba néző, zajtól védendő homlokzata előtt 2,0m-re	1,5 m	ZT
2108	Göd, Nemeskéri-Kiss Miklós utca 88. sz. alatti lakóépület ÉK-i irányba néző, zajtól védendő homlokzata előtt 2,0m-re	1,5 m	ZT

A mérési pontok helyét az alábbi ábrán mutatjuk be:



**3. ábra** Zajmérés pontok (Zrínyi utca, Mayerffy József utca)



A mérési pontok helyét az alábbi ábrán mutatjuk be:



4. ábra Zajmérési pontok (Nemeskéri-Kiss Miklós utca)

#### 7.2.5. A vizsgálati módszer, az egyes mérések elvégzésének módja, és időtartama

A 2023. december 27-i zajmérés kifejezetten az üzem környezetében tapasztalható, más források által okozott zajterhelés (alapzaj) meghatározása volt, így jelen dokumentációban rögzített adatok a gyár közelében lévő lakóterületeken mérhető zajhelyzetet mutatja be.

#### 7.2.6. A vizsgálat során figyelembe vett előírások, szabványok:

- 284/2007. (X.29.) Korm. rendelet és 427/2015. (XII. 23.) sz. rendelet szerinti módosítása a zaj és rezgés elleni védelem egyes szabályairól,
- 27/2008.(XII.3.) KvVM-EüM sz. együttes rendelet és 91/2015. (XII. 23.) FM rendelet szerinti módosítása a zaj- és rezgésterhelési határértékek megállapításáról.
- 93/2007. (XII. 18.) KvVM rendelet és 91/2015. (XII. 23.) FM rendelet szerinti módosítása „A zajkibocsátási határértékek megállapításának, valamint a zaj-, és rezgés-kibocsátás ellenőrzésének módjáról”
- MSZ-ISO 1996/1-3. "Akusztika. A környezeti zaj leírása és mérése." c. szabványok
- MSZ 18150/1:1998 sz. "A környezeti zaj vizsgálata és értékelése" c. szabvány.

## 7.2.7. Mérési eredmények

Az elvégzett zajmérés során rögzített eredményeket az alábbi táblázatban mutatjuk be:

**5. táblázat: A vizsgálati pontokon mért zajszintek**

Pont jele	L <sub>Aeq</sub> mért dB(A)	Alapzaj korrekció dB(A)			Impulzus korrekció dB(A)			Tonális korrekció dB(A)		L <sub>Aeq</sub> mért dB(A)
		L <sub>Aa</sub>	L <sub>Aeq</sub> -L <sub>Aa</sub>	K <sub>a</sub>	L <sub>Asmax</sub>	L <sub>Aimax</sub>	K <sub>i</sub>	ΔL <sub>terc</sub>	K <sub>ton</sub>	
1101	38,8	-	-	-	-	-	0	-	0	38,8
1102	37,8				-	-	0	-	0	37,8
1103	40,9				-	-	0	-	0	40,9
1104	39,8				-	-	0	-	0	39,8
1105	38,0				-	-	0	-	0	38,0
1106	41,0				-	-	0	-	0	41,0
1108	37,7				-	-	0	-	0	37,7
1109	35,6				-	-	0	-	0	35,6
1110	36,2				-	-	0	-	0	36,2
1111	36,4				-	-	0	-	0	36,4
2101	36,6				-	-	0	-	0	36,6
2102	34,6				-	-	0	-	0	34,6
2103	34,9				-	-	0	-	0	34,9
2104	33,9				-	-	0	-	0	33,9
2106	35,8				-	-	0	-	0	35,8
2108	29,4				-	-	0	-	0	29,4

Az elvégzett zajmérési eredmények alapján kijelenthető, hogy a Zrínyi utca M2-es autópályához közelebb eső részén lévő lakóterületeken az éjszakai időszakban, a közlekedési út minimális mértékű gépjárműforgalma mellett a védendő területeken 38-41 dB(A) körüli háttérzaj mérhető.

A zajméréseket az adott területen közvetlenül 22<sup>00</sup> után végeztük el. Az M2-es autópálya forgalma tapasztalataink szerint 23<sup>00</sup> után kezd mérséklődni, így vélelmezhetően ezeknél a lakóépületeknél késő éjjel még alacsonyabb zajszinteket lehet rögzíteni.

Az M2-es autópályától távolabbi lakóterületeken mérhető alapzaj 29-38 dB(A) között változott.

A helyszínen tapasztaltak, illetve a rögzített adatok alapján kijelenthető, hogy az üzem működése nélküli szituációban a legközelebbi lakóterületeken mérhető alapzaj az éjszakai időszakra vonatkozó határértéket a Zrínyi utca 12. és 18. és környezetében minimálisan meghaladja.

A többi vizsgálati ponton rögzített zajszint a területre vonatkozó zajkibocsátási határérték (éjszakai időszak) alatti volt.

### 7.3. MÉRÉSI EREDMÉNYEK KIÉRTÉKELÉSE

A védendő létesítmények közelében felvett mérési pontokon rögzített alapzaj szinteket az táblázatban mutatjuk be:

**6. táblázat: A mérési eredmények értékelése**

Pont jele	Helye	Zajterhelés mértéke (dB(A)) alapzaj a gyár működése nélkül
1101	Göd, Zrínyi Miklós u. 8. sz. alatti lakóépület zajtól védendő, DNy-i irányba néző homlokzata előtt 2 m-re	<b>39</b>
1102	Göd, Zrínyi Miklós u. 10. sz. alatti lakóépület védendő, DNy-i irányba néző homlokzata előtt 2,0 m-re	<b>38</b>
1103	Göd, Zrínyi Miklós u. 12. sz. alatti lakóépület védendő, DNy-i irányba néző homlokzata előtt 2,0 m-re	<b>41</b>
1104	Göd, Zrínyi Miklós u. 14. sz. alatti lakóépület védendő, DNy-i irányba néző homlokzata előtt 2,0 m-re	<b>40</b>
1105	Göd, Zrínyi Miklós u. 14/a. sz. alatti lakóépület védendő, DNy-i irányba néző homlokzata előtt 2,0 m-re	<b>38</b>
1106	Göd, Zrínyi Miklós u. 18. sz. alatti lakóépület védendő, DNy-i irányba néző homlokzata előtt 2,0 m-re	<b>41</b>
1108	Göd, Mayerffy József u. 2. sz. alatti lakóépület védendő, DK-i irányba néző homlokzata előtt 2,0 m-re	<b>38</b>
1109	Göd, Mayerffy József u. 4. sz. alatti lakóépület védendő, DK-i irányba néző homlokzata előtt 2,0 m-re	<b>36</b>
1110	Göd, Mayerffy József u. 6. sz. alatti lakóépület védendő, DK-i irányba néző homlokzata előtt 2,0 m-re	<b>36</b>
1111	Göd, Mayerffy József u. 10. sz. alatti lakóépület védendő, DK-i irányba néző homlokzata előtt 2,0 m-re	<b>36</b>
2101	Göd, Balassi Bálint utca 2. sz. alatti lakóépület zajtól védendő, DNy-i irányba néző homlokzata előtt 2,0 m-re	<b>37</b>
2102	Göd, Sárgarigó utca 11. sz. alatti lakóépület DK-i irányba néző, zajtól védendő homlokzata előtt 2,0m-re	<b>35</b>
2103	Göd, Nemeskéri-Kiss Miklós utca 85. sz. alatti lakóépület DK-i irányba néző, zajtól védendő homlokzata előtt 2,0m-re	<b>35</b>
2104	Göd, Nemeskéri-Kiss Miklós utca – Temető	<b>34</b>
2106	Göd, Tisza utca 27. sz. alatti lakóépület DK-i irányba néző, zajtól védendő homlokzata előtt 2,0m-re	<b>36</b>
2108	Göd, Nemeskéri-Kiss Miklós utca 88. sz. alatti lakóépület ÉK-i irányba néző, zajtól védendő homlokzata előtt 2,0m-re	<b>29</b>



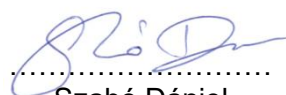
## 8. ÖSSZEGZÉS

A Samsung SDI Magyarország Zrt. által, Göd város DK-i felében üzemeltetett akkumulátor gyártó telephely környezetében lévő lakóterületeken a gyár működése nélküli szituációban a Zrínyi utca 12. és 18. sz. alatti lakóépületek esetén az üzemi forrásokra az éjszakai időszakban vonatkozó zajkibocsátási határértéket [40 dB(A)] minimálisan meghaladó mértékű, a többi vizsgálati ponton a vonatkozó zajkibocsátási határérték alatti háttérzaj jellemző.

Székesfehérvár, 2024. január 03.



Major Balázs  
okl. környezetmérnök  
Zaj- és rezgésvédelmi szakértő



Szabó Dániel  
gépészmérnök  
Zaj- és rezgésvédelmi szakértő

## MELLÉKLETEK

- 1. melléklet: Szakértői engedélyek
- 2. melléklet: Műszer hitelesítési bizonyítvány

## 1. MELLÉKLET

### Szakértői engedélyek



Ügyszám: 48/2/07/2022

F\_Á/58-2/2022

Ügyintéző neve: Pálfiné Nagy Mária

**Tárgy: Zaj- és rezgésvédelem szakérti tevékenység engedélyezése**

## HATÁROZAT

Név: **Szabó Dániel István**

Lakcím: **2060 Bicske Dózsa György utca 16.**

Végzettségek:

**gépészmérnök (száma: BGK-A-030/2017, kelte: 2017/02/24)**

**Zaj-és rezgésvédelmi szakmérnök (száma: ZSZM.7/2018, kelte: 2018/01/23)**

Kamarai nyilvántartási szám: **07-01383**

számára az alábbi tevékenység folytatását engedélyezem, ezzel egyidejűleg a jogosultságot a Magyar Mérnöki Kamara által vezetett névjegyzékbe bejegyzem:

### **SZKV-1.4. - Zaj- és rezgésvédelem szakérti**

Az engedély határozatlan ideig érvényes.

A határozatot a tervezési és szakérti mérnökök, valamint építészek szakmai kamaráiról szóló 1996. évi LVIII. törvény 42. §-ában biztosított hatáskörömben és a környezetvédelmi, természetvédelmi, vízgazdálkodási és tájvédelmi szakérti tevékenységről szóló 297/2009.(XII. 21.) kormányrendeletnek a kérelem elbírálására és a határozat tartalmára vonatkozó rendelkezései szerint hoztam.

A határozat a kérelemnek helyt adott, ezért az általános közigazgatási rendtartásról szóló 2016. évi CL. törvény 81. § (2) bekezdése alapján a határozatban csak az azt megalapozó jogszabályhelyek szerepelnek, a jogorvoslatról szóló tájékoztatást mellőztem.

Kelt: 2022. március 8.



Kumánovics György  
titkár

#### Kapják:

1. Szabó Dániel István (2060 Bicske Dózsa György utca 16.)
2. Irattár

## 2. MELLÉKLET

### Műszer hitelesítés bizonyítvány





BUDAPEST FŐVÁROS  
KORMÁNYHIVATALA

METROLÓGIAI ÉS MŰSZAKI FELÜGYELETI FŐOSZTÁLY

Ügyiratszám: BP/0103-AKU/02452-002/2022

Hivatkozási szám: -

Ügyintéző: Lelovics György

1/1 oldal

**HITELESÍTÉSI BIZONYÍTVÁNY**

A mérésügyről szóló 1991. évi XLV. törvény 7. és 10. §-a alapján, a mérésügyi törvény végrehajtásáról szóló 127/1991. (X. 9.) Korm. rendelet 2. számú mellékletének 18. pontjára figyelemmel, az alábbi kötelező hitelesítésű használati mérőeszköz hitelesítését elvégeztem, és az általános közigazgatási rendtartásról szóló 2016. évi CL. törvény 81. § (2) bekezdés a) pontja alapján a hitelesítési bizonyítványt kiadom.

**A hitelesítés tárgya:** Integráló zajsztintmérő  
Gyártó: SVANTEK  
Típus: 977C  
Azonosító szám: 98055

**Hitelesítésre bemutatta:**  
Név: Zajkontroll Kft.  
Cím: 2060 Bicske, Dózsa György u. 16.

**A hitelesítés helye és ideje:** BFKH Metrológiai és Műszaki Felügyeleti Főosztály  
Mechanikai Mérések Osztály  
2022. november 02.

**A hitelesítés módja:**

A hitelesítés a **HE 26-2015** jelű hitelesítési előírás szerint, a vonatkozó hitelesítési engedély alapján, az előírt pontossági tartaléknak megfelelően kiválasztott használati etalonokkal történt. A mérések eredményei országos etalonra visszavezethetők.

**Értékelés:**

A mérőeszköz az előírt hitelesítési követelményeknek **megfelelt**.

**Bélyegzés:** A hitelesítés tényét a mérőeszközön elhelyezett **M431181** sorszámú öntapadó matrica, törvényes tanúsító jel tanúsítja.

**Érvényesség:** A mérőeszköz rendeltetésszerű használata (az előírásoknak megfelelő gondos tárolása és szállítása), valamint a tanúsító jel sértetlensége esetén **2 év**, azaz a mérőeszköz

**2024. november 02-ig** használható hiteles mérésre.

A hatáskörömet és illetékességemet a Budapest Főváros Kormányhivatalának egyes ipari és kereskedelmi ügyekben eljáró hatóságként történő kijelöléséről, valamint a területi mérésügyi és műszaki biztonsági hatóságokról szóló 365/2016. (XI. 29.) Korm. rendelet 12. § (2) bekezdés b) pontja állapítja meg.

Az ügyfél a hitelesítésnek a mérésügyi igazgatási szolgáltatások igénybevételeért fizetendő díjak megállapításáról szóló 78/1997. (XII. 30.) IKIM rendelet szerinti igazgatási szolgáltatási díját az ott előírt módon előre befizette és viseli.

Budapest, 2022. november 02.

**A hitelesítést végezte:** dr. Sára Botond főispán megbízásából:



  
Lelovics György  
metrológus

**Mechanikai Mérések Osztály**

1124 Budapest, Németvölgyi út 37-39. – 1534 Budapest, Pf.: 919. – Telefon: +36 (1) 458-5563 – Fax: +36 (1) 458-5927

E-mail: [mechanika@bfkh.gov.hu](mailto:mechanika@bfkh.gov.hu) – Honlap: [www.kormanyhivatal.hu](http://www.kormanyhivatal.hu), [www.mkeh.gov.hu](http://www.mkeh.gov.hu) – KRID: 146320182

A hiteles állapot folyamatos fenntartása érdekében az újrahitelesítést a hitelesség érvényének lejártá előtt legalább 60 nappal meg kell rendelni.

HE 26-2015-HB\_211014